

## Objetivo del Fondo

Fondo de inversión en instrumentos de deuda gubernamental y corporativa de corto plazo con alta liquidez para ofrecer un fondo de muy bajo riesgo y disponibilidad diaria

## Características Generales

Horario	09:00 a 13:00 hrs
Horizonte de Inversión	Corto Plazo
Calificación	AAA/3
Políticas de Operación	
Ver prospecto de información.	

## Estadísticas Relevantes

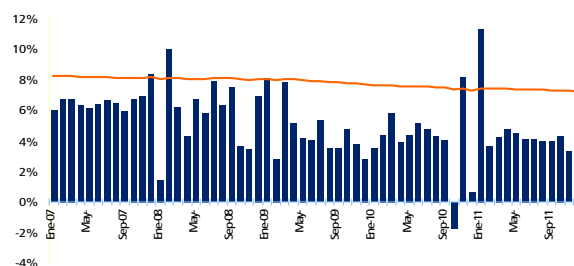
Activos Administrados	\$3,882,248,879.45
Duración (WD)	0.11
YTM (pesos)	5.12%
Primeras 10 Posiciones /	82.32%
Activos totales	
Ticker en Bloomberg	ING-1E

## Desempeño (Rendimientos brutos)

	ING-1E BOE4	Benchmark** Pip Cetes 28/91
Inicio del año	5.93%	4.41%
Último mes	4.28%	4.20%
Últimos 12 meses	5.83%	4.41%
2010	5.18%	4.58%
2009	5.90%	6.12%
Desde su cruce (09-dic-99)	17.30%	12.30%

\* Rendimientos anualizados

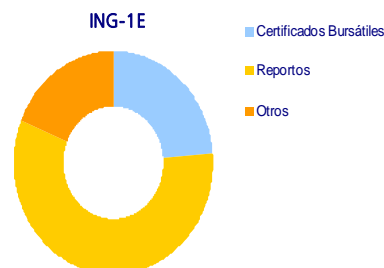
## Rendimientos Anualizados



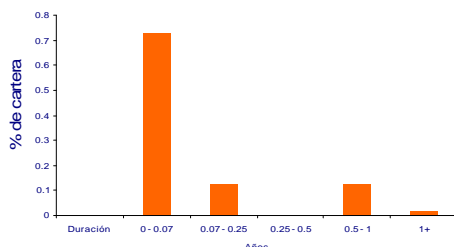
## Posiciones Relevantes al 30/12/11

Instrumento	Duración (años)	Valor de Mercado	%
BONDES	0.00	\$ 1,234,099,267.47	31.79%
CETES	0.62	\$ 485,564,750.00	12.51%
BPAT	0.00	\$ 349,410,478.20	9.00%
BPAT182	0.00	\$ 275,232,625.36	7.09%
BONDES	0.00	\$ 188,118,020.47	4.85%
BONDES	0.00	\$ 187,238,791.24	4.82%
GDFCB	0.02	\$ 166,223,851.92	4.29%
KEXIM	0.08	\$ 119,537,027.90	3.08%
BNPPPF	0.07	\$ 104,132,078.96	2.68%
GDFCB	0.04	\$ 85,414,318.05	2.20%

## Estructura por Emisor



## Estructura por Duración



## Comentario Mensual

En el periodo la curva de tasas de interés tuvo un incremento significativo en la parte media de la curva, con la parte corta y larga teniendo incrementos marginalmente menores. La tasa de interés a 3 meses aumentó 15 puntos base a nivel de 4.46%, la de seis meses subió 18 puntos a 4.54% y a un año aumentó 20 puntos base cerrando el mes en niveles de 4.60%. La tasa de dos años subió 31 puntos base y la de siete años aumentó 29 punto base cerrando en niveles de 4.87% y 5.95%. La tasa de 10 años subió 20 puntos base cerrando el mes en niveles de 6.52%, la de 20 años aumentó 13 puntos base y la de 30 años subió 16 puntos base cerrando el mes en 7.36% y 7.81% respectivamente.

Las tasas reales siguieron a las nominales en su movimiento al alza, particularmente en la parte media de la curva. La tasa en udis de 1 año aumentó 121 puntos base a nivel de 0.46%, la de 5 años subió 42 puntos base y la de 10 años aumentó 33 puntos base para cerrar en niveles de 1.89% y 2.62% respectivamente. La tasa de 20 años subió 16 puntos base cerrando en niveles de 3.44% y la de 30 años se quedó sin cambios en 3.72%.

El incremento en las tasas se dio en sentido opuesto a las tasas en EUA, las cuales subieron entre 1 y 2 puntos base en la parte de 3 meses a 1 año, el bono de 5 años bajando 13 pbs hacia 0.83%, el bono de 10 años bajando 21 pbs hacia 1.87% y el bono de 30 años bajando 20 pbs hacia 2.89. El tipo de cambio ha tenido una alta volatilidad, empezando el periodo a niveles de 13.62, disminuyendo de valor hasta 14.01 y regresando a niveles de 13.93 para el fin del periodo. Banco de México ha mantenido su tasa de fondeo en 4.5% y ha comentado que las condiciones para una baja de tasas se están haciendo cada vez más probables, abriendo la puerta a una posible baja de tasas para el primer trimestre de 2012.

El crecimiento a nivel mundial continúa desacelerándose pero con algunas señales positivas, con la tasa de desempleo en EUA a la baja hacia 8.6% y generando nuevos empleos durante diciembre (aunque a una tasa baja). Los datos adelantados (ISM) de manufactura han incrementado en diciembre hacia 50.8, una mejora significativa del 48.7 del mes anterior con mejoras en EUA pero con niveles muy bajos en Europa. El índice del dólar medido contra las principales monedas del mundo ha tenido una subida importante ante una mayor aversión al riesgo global, aumentando de 78.38 a 80.17 para el cierre de mes pero con una alta volatilidad, reflejo de la alta incertidumbre que existe en los mercados.

Esperamos que Banxico continúe con tasas bajas en el corto plazo, esto debido a que la recuperación económica se ha mantenido como la prioridad tanto para el banco central como para la Secretaría de Hacienda. Consideramos que las condiciones se alinean cada vez más a un escenario de baja de tasas por parte de Banxico, aunque para que se pueda dar sin tener impacto en los mercados tenemos que ver primero mayor estabilidad en el tipo de cambio. El anuncio de la reinstauración de las subastas de dólares por parte de Banxico cada vez que el tipo de cambio se deprecie en un 2% o más le ha dado algo de estabilidad al tipo de cambio y pareciera que el peso comienza su camino hacia la apreciación.

Consideramos que las tasas de largo plazo ofrecen mayor valor pero siguen expuestas a una alta volatilidad en el exterior, por lo que, buscaremos niveles más atractivos, en términos relativos, para incrementar nuestras posiciones. La volatilidad en tasas continuará en el corto plazo debido a los problemas en el sector de crédito en Europa y el apretón fiscal que viene en EU. Hemos reducido nuestra posición en papeles corporativos buscando aprovechar oportunidades que pudieran surgir a medida que la incertidumbre global tenga impacto en las emisiones locales.

### \*\* Benchmark

Los índices que se utilizan para realizar las comparaciones son los siguientes:

ING/1: PIP Cetes 28D  
 AMEX/MD: PIP Cetes 28D  
 ING/30: PIP Cetes 91D  
 ING/1E: 50% \*PIP Cetes 28D + 50% \*PIP Cetes 91D  
 ING/30E: PIPG-Guber  
 ING/BONO: 50% PipGfix10A+50%PipG-Fix5A

ING/GOB: PIPG-Fix 1A R  
 INGCORP: Corpotrac  
 ING/USD: PIP UMS Dólares 5\* Spot  
 ING/CETE: PipCetes-28d  
 ING/IPC: IRT  
 ING/PAT: IRT

### ING Investment Management

#### Amsterdam

Tel: 31 20 563 87 98

#### Bruselas

Tel: 32 2 547 2178

#### Londres

Tel: 44 20 7767 1000

#### Nueva York

Tel: 1 646 424 6000

#### Asia

Tel: 852 2846 3935

#### Francia

Tel: 33 1 56 39 44 98

#### Alemania

Tel: 31 70 378 1107

#### Italia

Tel: 39 02 476 22 081

#### España

Tel: 34 91 598 012

#### Suiza

Tel: 41 22 787 1525

#### Luxemburgo

Tel: 352 40 6540 5656

#### Grecia

Tel: 30 210 3288 691

#### Hungría

Tel: 36 1 266 0328

#### Republica Checa

Tel: 420 2 510 91 713

#### Polonia

Tel: 48 22 820 5111

#### Dinamarca / Noruega

Tel: 31 70 378 1063

#### Austria

Tel: 39 02 4762 2991

#### Chile

Tel: 562 330 0617

#### Brasil

Tel: 55 11 3779 4846

#### Ciudad de México

Tel: 52 55 9177 1000

#### Perú

Tel: 511 411 9191

#### Otros países

fundinfo@ingim.com

## INVESTMENT MANAGEMENT



#### Liberación de responsabilidad

Este documento ha sido elaborado por ING Investment Management (México) S.A. de C.V. (en lo sucesivo "DIIMM") con la finalidad de proporcionar a sus clientes información financiera general relativa a sus fondos y los activos objeto de inversión en los que invierten; cualquier opinión o este documento constituye el punto de vista de los analistas profesionales de DIIMM a la fecha de publicación y puede estar sujeta a cambios sin previo aviso.

El contenido del presente documento proviene de fuentes consideradas como fidedignas, sin embargo no se ofrece garantía alguna, ni representa una sugerencia para la toma de decisiones en materia de inversión.

El inversionista debe tener en cuenta que los resultados históricos de los instrumentos financieros no garantizan resultados futuros. DIIMM no asume ningún tipo de responsabilidad en caso de que el presente documento sea interpretado como recomendación de compra o venta de cualquiera inversión que en el mismo se mencionan.

El inversionista interesado en invertir en los fondos de ING Investment Management México, deberá consultar el prospecto de información correspondiente para conocer todas las características de operación, administración, liquidación, etc. de cada fondo.

Este documento no podrá ser reproducido o utilizado parcial o totalmente por ningún medio, ni ser distribuido, citado o divulgado sin el permiso previo por escrito otorgado por DIIMM.